

metsäkeskus



Vesiensuojelu luonnonhoitohankkeissa ja Kemera-rahoitus vesiensuojelun toteuttamisessa

Kalajoen vesienhoitoryhmän kokous 22.3.2017

Irmeli Ruokanen

Kemeran oikeudellinen tausta

- **KemeraLaki** (34/2015) 4 § (*rahoituksen saajat*), 21 § (*luonnonhoitohanketyypit, hankkeiden suunnittelu ja toteuttaminen*), 23 § (*hankehaku*)
- Luonnonhoitohankkeet rahoitetaan kokonaan valtion tuella
- Rahoitusta voidaan myöntää:
 - › yksityisten maanomistajien metsiin
 - › alueille, joilla metsälaki on voimassa (metsätalousmaalle)
- Hakumenettely nyt säädöksissä
 - › hankehaku, jossa metsäkeskuksen valitsema toteuttaja hakee rahoituksen esittämänsä suunnitelman pohjalta

Oikeudellinen tausta

- Metsäkeskus päättää hankkeiden rahoittamisesta sille osoitettujen varojen puitteissa
- Toimenpiteet on suunniteltava yhteistyössä maanomistajien kanssa ja toteutus edellyttää maanomistajien suostumusta
 - › käytännössä sovitaan toimenpiteiden toteuttamisesta, mahdollisista maapohja- ja puustokorvauksista sekä rakenteiden kunnon seurannasta ym.
 - › Metsäkeskus neuvottelee maanomistajien kanssa osana alueellista suunnittelua

Kemeran luonnonhoitohankkeet, 21 §

- 1) usean tilan alueelle ulottuviin, monimuotoisuuden kannalta tärkeiden elinympäristöjen hoito- ja kunnostustöihin sekä metsä- ja suoelinympäristöjen ennallistamiseen;
 - 2) metsäojituksista aiheutuneiden vesistöhaittojen estämiseen tai korjaamiseen, jos toimenpiteellä on tavanomaista laajempi merkitys vesien ja vesiluonnon hoidon kannalta eikä kustannuksia voida osoittaa tietylle aiheuttajalle;
 - 3) metsien monimuotoisuutta edistävään kulotukseen;
 - 4) metsäluonnolle haitallisten vieraskasvilajien hävittämiseen ja niiden leviämisen estämiseen metsätalousmaalla;
 - 5) muihin 1—4 kohdassa tarkoitettuja hankkeita vastaaviin metsäluonnon hoitoa ja metsien monikäyttöä sekä maisema-, kulttuuri- ja virkistysarvoja korostaviin, alueellisesti merkittäviin hankkeisiin.
- **Priorisoidut hanketyypit = 1 ja 2**

Kemera, Luonnonhoitohankkeet, 23 §

- Metsäluonnon hoitohankkeista rahoituspäätökset tehdään hankehaun perusteella saatavien hakemusten perusteella
- KemeraLain mukaan enintään kolme hankehakua vuosittain
- Luonnonhoitohankehakuun metsäkeskuksen valintaperusteina on esitettyjen toimenpiteiden merkitys vesiensuojelun ja metsäluonnon monimuotoisuuden edistämisen kannalta

LH hankkeiden toimintamalli

- **Alueellinen suunnittelu ja selvitykset (*Metsäkeskus*)**
 - › alueellinen metsäohjelma, johon sisältyy luonnonhoidon toteutusohjelma (Totelma), laadittin v. 2015
 - › suunnitelma luonnonhoidon töistä resurssitarpeineen
 - › hankekokonaisuudet Metsäkeskuksen yleissuunnittelua varten
 - › Metsäkeskuksen tekemä alueellinen yleissuunnittelu:
 - › edellytysten selvittäminen (mm. rahoituskelpoisuus)
 - › toimenpiteiden alustava suunnittelu hankealueella:
 - › toteutettavien toimenpiteiden kuvaus
 - › hankealue- ja toimenpidekartat
 - › alustavat määrä- ja kustannusarviot
 - › tarvittavat maanomistajien suostumukset
 - › yhteistyö viranomaisten kanssa
 - › tiedottaminen
 - › haku- ja toteutusvaiheessa toimijan neuvonta ja toteutuksen valvonta yleissuunnitelman pohjalta

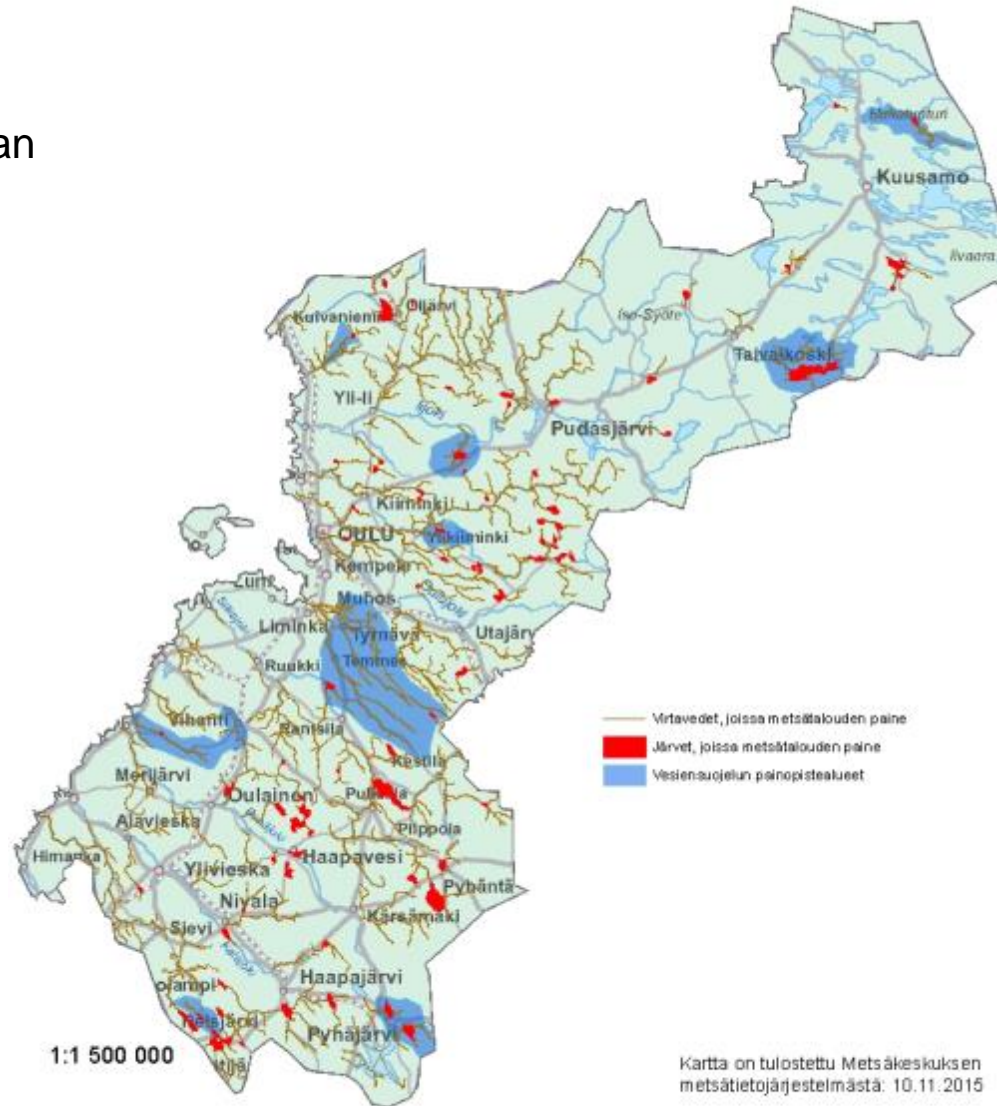
LH hankkeiden toimintamalli

- **Hankehaku (*Metsäkeskus tekee*)**
 - › avoin haku alueen toimijoille Metsäkeskuksen hankkeelle laatiman alueellisen suunnitelman pohjalta
 - › haetaan ammattitaitoista toimijaa, joka ottaa kokonaisvastuun hankkeen yksityiskohtaisesta suunnittelusta ja toteutuksesta
 - › valinta hakuvaiheessa ilmoitettavilla perusteilla
 - › yksityiskohtainen suunnitelma, jossa eritelty kustannusesitys
- **Rahoitushakemus ja –päättös (*Metsäkeskus/toimija*)**
 - › valitun suunnitelman pohjalta rahoitushakemus ja -päättös
- **Toteutus (*Toimija*)**
 - › tuen maksatukset toteutusilmoitusten perusteella
- **Raportointi (*Toimija*)**
 - › tulokset raportoidaan rahoituspäätöksen mukaisesti
 - › mm. toimenpiteiden todelliset kustannukset eriteltyinä
 - › tarvittaessa loppukokous

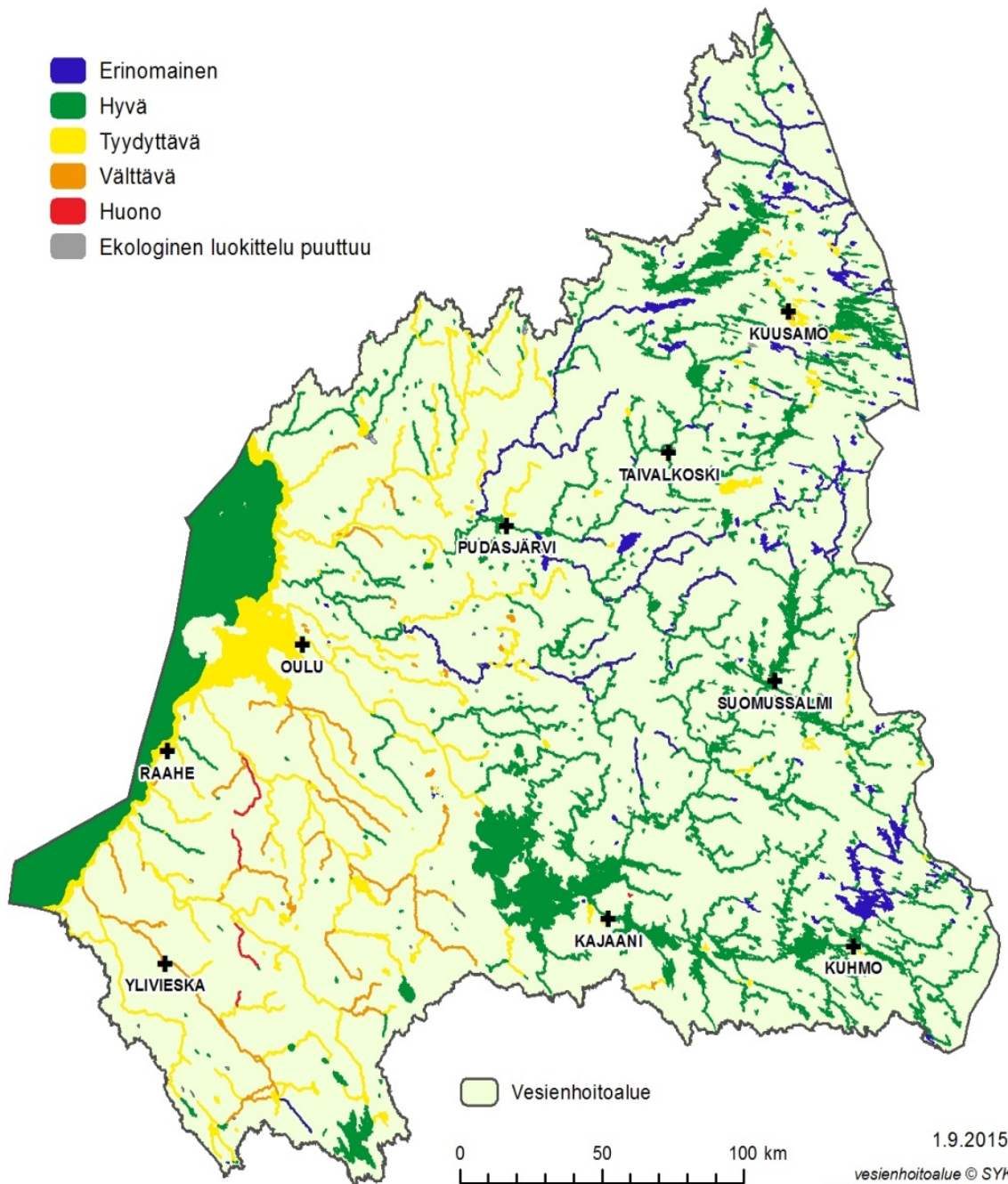
Luonnonhoitohankkeet, hankehaku 23 §

- Luonnonhoitohankkeiden rahoitus perustuu valtakunnallisiin linjauksiin ja alueelliseen toteutusohjelmaan (Totelma)
 - › Ensijaisesti vesiensuojelu- ja elinympäristöjen kunnostushankkeet
- Totelmassa priorisoidaan hankkeet alueellisesti
- Hankkeiden määrää ohjaa rahoituksen määrä
- Metsäkeskus päättää keskitetysti hankehakuun asetettavat hankkeet palvelualueiden esitysten pohjalta
 - › Hankkeiden alueellinen suunnittelu käynnistetään
 - › 2017 hankehakuun mm. Kiljanjärven kosteikot Reisjärvi
 - › 2017 jo toteutetaan Kiljanjärven yhtä kosteikkoa

Pohjois-Pohjanmaan totelmasta



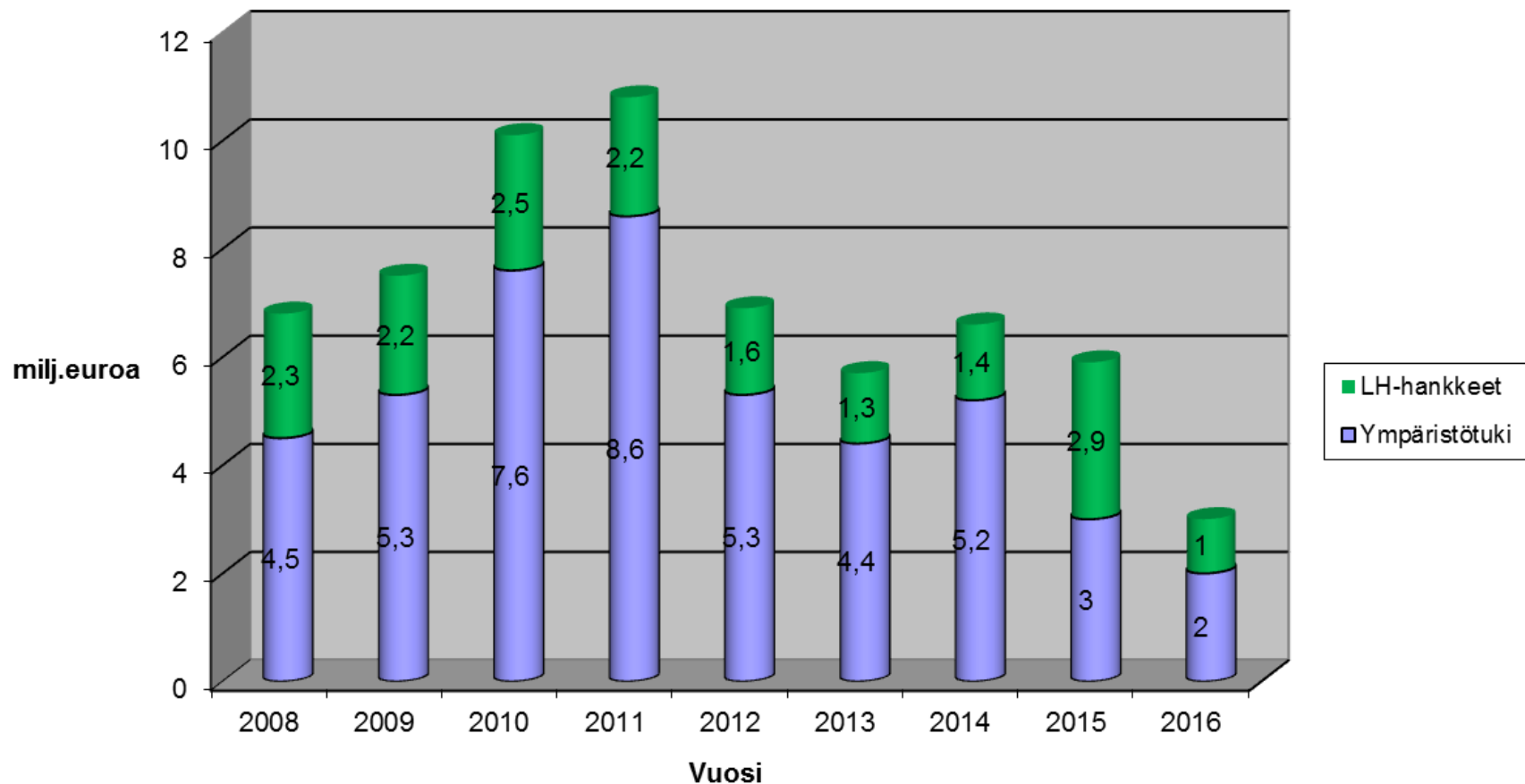
Oulujoen-lijoen vesien- Hoitoalueen vesistöjen tila



1.9.2015

vesienhoitoalue © SYKE
vesistöt © SYKE, ELY-keskukset

Luonnonhoidon tuki METSO -kaudella



Luonnonhoidon kemera-tuki vähentynyt 11 milj. €sta 3 milj. €oon

Hanketyypit, priorisointia

- 1) usean tilan alueelle ulottuviin, monimuotoisuuden kannalta tärkeiden **elinympäristöjen hoito- ja kunnostustöihin sekä metsä- ja suoelinympäristöjen ennallistamiseen;**
 - **ensisijassa priorisoitavia**
 - hoitokohteiden priorisointi => rehevät kohteet, pienvedet, lajisto
 - ennallistaminen => kohdevalinta, vain puustoiset suot
- 2) **metsäojituksista aiheutuneiden vesistöhaittojen estämiseen tai korjaamiseen**, jos toimenpiteellä on tavanomaista laajempi merkitys vesien ja vesiluonnon hoidon kannalta eikä kustannuksia voida osoittaa tietylle aiheuttajalle;
 - **ensisijassa priorisoitavia**
 - alueellinen hankkeiden kohdistaminen => painopistealueet
 - liittyä EU –hankkeisiin ja hallitusohjelmaan

metsäkeskus



Kiitos

- **ASIAKKAAT – HENKILÖSTÖ – KUMPPANIT – YHTEISKUNTA**

www.metsakeskus.fi | www.metsään.fi
www.twitter.com/metsakeskus | www.facebook.com/suomenmetsakeskus